

较清楚。后翅和 1—3 节腹背被棕红色毛鳞。后翅扇形，前缘深褐色，基半部多毛，斑纹不清楚，由翅反面可以清晰看出有 2 条横线；内横线较直，外横线呈弧状并由一块块斑点组成。雄蛾体色较深，触角梗节赤褐色，羽枝较长呈灰褐色。

**雄性外生殖器** 背兜退化；背兜侧突膜质；大抱针骨化，末端呈 2 齿状；小抱针膜质，短指状，具毛；抱足阔，侧面各有 1 枚双齿突和 1 枚单齿突，腹缘窄，较骨化而几乎直，其两侧稍突出；阳茎相对细，近中部有 1 枚大距，阳茎端膜内有 1 组小齿突。

**观察标本** 福建皮坑 500m, 1♀, 1987. IX. 13。江西大余 1♀, 1977. VI. 18。广西那坡德孚 1350m, 1♀, 2000. VI. 18；西藏吉隆 2800m, 1♀, 1975. VII. 23；樟木 2400m, 2♂♂, 1975. VII. 23；错那麻乡 2900m, 1974. VIII. 6。云南丽江玉龙山 2950m, 2♂♂, 1962. VII. 23, 1♂, 1984. VII. 14；维西犁地坪 3200m, 8♂♂ 2♀♀, 1984. VIII. 14；小中甸 3100m, 1♀, 1984. VII. 30；洱源余金庵 2300m, 1♂, 1980. VI. 18；剑川 2800m, 1♂, 1980. VII. 31。陕西杨陵 1♀, 1983. VII. 1。河南松县白云山 1400m, 1♂, 2003. VI. 21。

**分布** 福建、江西、河南、湖北、湖南、广西、四川、云南、西藏、陕西；尼泊尔，锡金，越南。

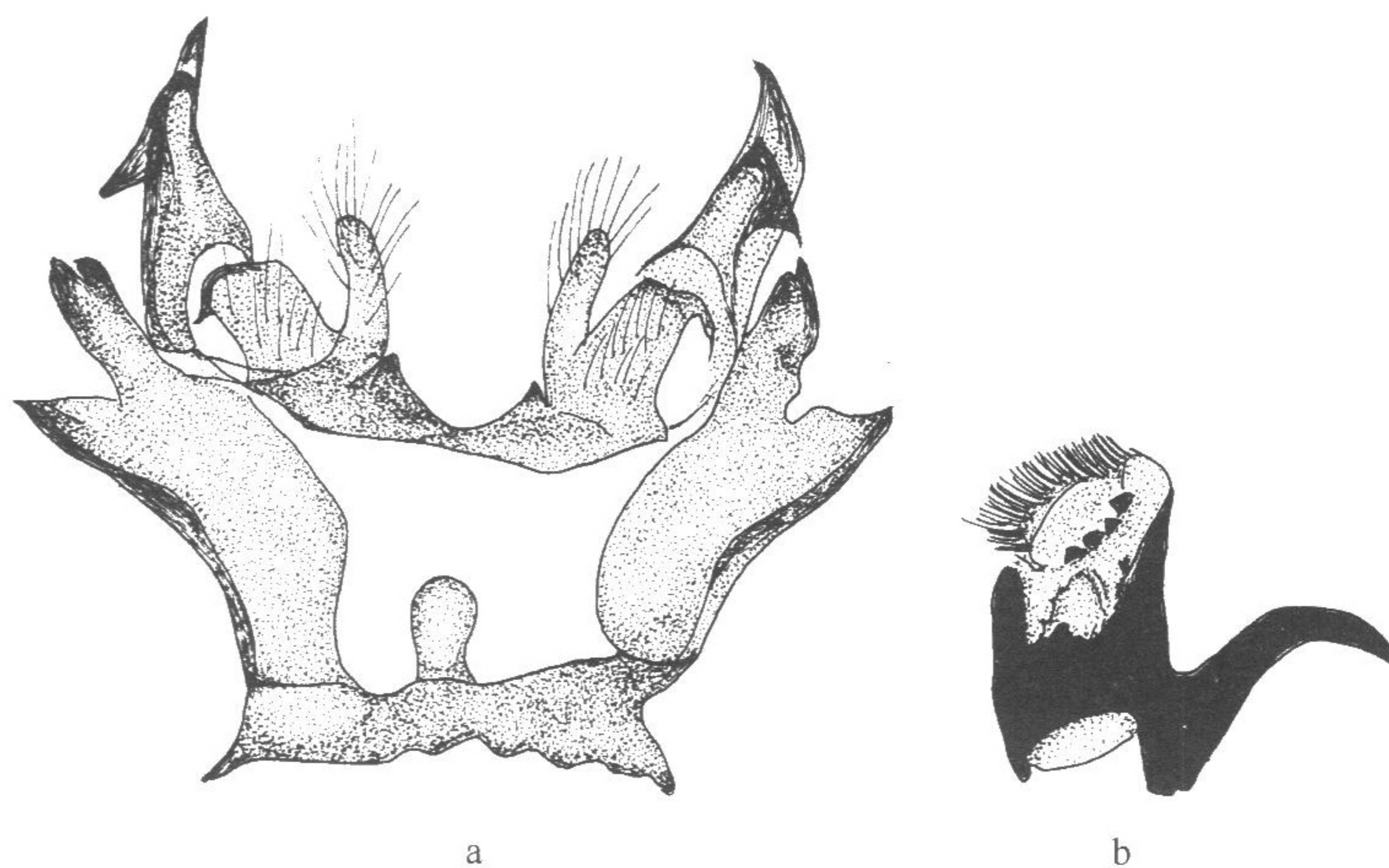


图 26 三线枯叶蛾 *Arguda vinata* (Moore)

a. 雄性外生殖器；b. 阳茎

(15) 分线枯叶蛾 *Arguda bipartite* Leech, 1899 (图 27, 图版 I : 15)

*Arguda bipartite* Leech, 1899, *Trans. Ent. Soc. Lond.*: 116.

雄蛾翅展 62—65mm。

下唇须黑褐色，向前伸。前胸中间呈棕红色毛鳞。触角、体、翅均呈黄褐色。前翅呈直角三角形，顶角不突出，外缘亦平直。前翅由前缘至后缘有3条斜线，分别为内横线、外横线和亚外缘线；外横线内侧镶有1条白线；内线与外线在前缘相互靠近，在后缘相互远离；中室端黑色圆点比较清楚，靠近内线。后翅和1—3节腹背被棕红色毛鳞。后翅扇形，前缘深褐色，基半部多毛，斑纹不清楚，由翅反面可以清晰看出有2条横线；内横线较直，外横线呈弧状并由一块块斑点组成。

**雄性外生殖器** 背兜退化；背兜侧突膜质；大抱针骨化，末端分2叶，1叶大而尖，另1叶较小而圆；小抱针膜质，指状，具毛；抱足阔，侧面各有1枚双齿突和1枚单齿突，腹缘较骨化而几乎直，其两侧突出；阴茎相对粗，近中部有1枚大距，阴茎端膜内有1组小齿突。

**观察标本** 甘肃舟曲 (33.8°N, 104.3°E, 2400m), 1 ♂, 1999.VII.14; 永登 1 ♂, 1986.VII.1。

**分布** 四川 (Pu-tsu-fong)、甘肃 (舟曲、永登)。

本种外形和雄性外生殖器均与三线枯叶蛾 *A. vinata* 很相似，但本种前翅的内、外线不平行，由后缘向前缘相互靠近，雄性外生殖器的抱器瓣基部分支较粗钝。

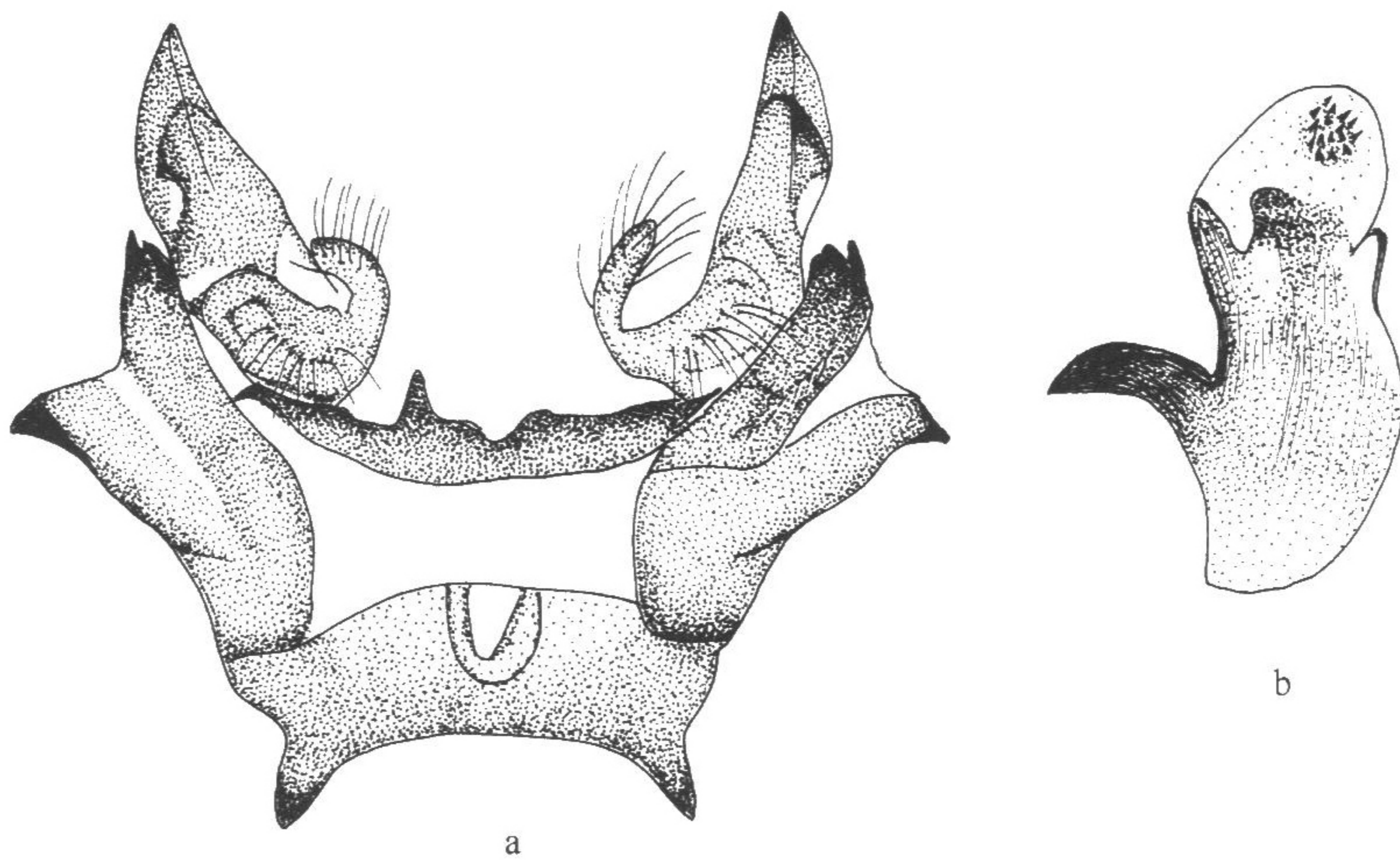


图 27 分线枯叶蛾 *Arguda bipartite* Leech

a. 雄性外生殖器; b. 阴茎

## 6. 带枯叶蛾属 *Bharetta* Moore, [1866]

*Bharetta* Moore, [1866], *Proc. Zool. Soc. Lond.* 1865: 820.

Type-species: *Bharetta cinnamomea* Moore, [1866], by monotypy. Type-locality: India: Dajeeling.